

Arinthead

Info 2025 N°17



A votre service au quotidien !

LE MOT DU MAIRE



Mes chers concitoyens,

L'année qui s'achève a été particulièrement intense pour notre commune, jalonnée de réalisations concrètes au service de notre cadre de vie et de l'avenir de notre village où plusieurs projets importants voient le jour.

Je souhaite comme il est d'usage, vous adresser quelques mots sur les actions municipales et sur les défis qui rythment désormais la vie de notre commune, ceci dans le respect du devoir de réserve qui s'impose à tous les maires à l'approche des échéances municipales.

Cet éditorial se limitera donc au fonctionnement de notre commune, à sa gestion et aux enjeux qui concernent directement notre village.

Il me tient néanmoins à cœur, de rappeler combien le rôle de maire que j'exerce avec passion, engagement et sens du service public est devenu aujourd'hui de plus en plus exigeant et contraignant.

Au fil du temps, les responsabilités se sont accrues, les normes administratives sont toujours plus nombreuses, les procédures et les délais réglementaires s'allongent.

Tout cela complexifie fortement nos actions et mobilise du temps et de l'énergie qui pourraient être davantage consacrés à d'autres tâches.

A cela s'ajoute les contraintes financières imposées par l'Etat (baisse de dotations) qui rendent notre marge de manœuvre de plus en plus étroite et complexifient l'élaboration du budget.

Chaque projet doit désormais s'élaborer dans un équilibre complexe, entre l'ambition nécessaire pour maintenir l'attractivité de la commune et la prudence indispensable pour garantir une gestion saine et responsable.

Les communes sont en première ligne pour répondre aux besoins du quotidien, en composant avec des ressources limitées et des obligations croissantes.

Pourtant, malgré ces difficultés et ce contexte de transformation profonde, je souhaite saluer l'engagement quotidien des élus et des équipes administratives et techniques.

Chaque jour, notre motivation reste intacte en poursuivant le travail engagé, attentif à vos attentes et soucieux de préserver les développements et l'attractivité de notre village.

Le service public local, même sous tension, demeure pour nous une priorité absolue.

En cette année où la réserve s'impose à moi, je tiens simplement à vous remercier de votre bienveillance et de votre confiance qui est pour moi une source précieuse d'énergie.

Notre commune continuera d'avancer, avec force et détermination et c'est ensemble que nous pourrons écrire l'avenir d'Arinthod.

Bien à vous, en vous souhaitant une très très belle année 2026.

Jean-Charles GROSDIDIER

MAISON DES SERVICES :

Les habitants du territoire vont bénéficier d'un très beau projet de Terre d'Emeraude Communauté.

Cet ensemble, situé au niveau des n°1 et 3, rue des Arcades, deviendra un véritable carrefour de vie et concentrera en un même lieu, tous les services de l'État et des espaces de travail et de loisirs.

Il contribuera à une animation réelle du centre bourg, à proximité immédiate de plusieurs parkings.

HISTORIQUE : l'ex-communauté de communes de la Petite Montagne avait initié le déploiement d'un réseau de tiers lieux sur son territoire. Cependant le projet initial a dû être refondu fin 2020, pour prendre en compte notamment des contraintes de sous-sol non identifié, donnant lieu à un avenant au contrat de maîtrise d'œuvre fin décembre 2020. La commune d'Arinthod a pris en charge la démolition en 2020 d'un bâtiment lui appartenant pour permettre la construction du nouvel espace. Les travaux comprennent donc la réhabilitation du bâti existant conservé, au niveau des arcades, et une extension importante au nord, à l'arrière. La conservation d'une partie du bâti, la proximité de bâtiments anciens et la topographie ont rendu la conception particulièrement complexe. Les études d'avant-projet détaillées ont révélé des surcoûts, notamment liées aux contraintes de fondation des ouvrages, ce qui a nécessité plusieurs mises au point pour son optimisation ; ce dossier a été

finallement approuvé par délibération du 14 juin 2023 pour un coût d'objectif définitif arrêté à 2.2 millions d'euros € HT. Il bénéficiera des aides sur une partie des coûts de la part de l'Etat, de la DRAC (Direction Régionale des Affaires Culturelles), du département et de la région.

L'espace se développera sur 4 niveaux :

- 1. Le rez-de-jardin, accueillera l'agence postale, l'Espace France Services et un espace affecté à des expositions, des formations, pouvant être partagé avec la médiathèque et des locaux techniques.***
- 2. Le rez-de-chaussée, accessible depuis l'entrée principale située sous les arcades, desservira la médiathèque, le point d'accueil d'information touristique et les autres niveaux par un escalier et un ascenseur.***
- 3. Les deux étages supérieurs seront dédiés à la médiathèque qui se développera donc au total sur 372 m²,***
- 4. Le deuxième étage n'étant cependant pas accessible au public.***

Les travaux ont démarré en mai 2024 pour une ouverture en 2026.



CONSTRUCTION DE LA MAISON DE SANTÉ

Ce n'est pas uniquement la construction d'un bâtiment

Ce projet ambitieux est surtout la construction d'une nouvelle offre de santé pour tous les habitants du territoire.

En effet, le Docteur Pierre GAILLARD qui a souhaité s'installer dans sa Petite Montagne natale, avec l'aide d'Elise STEPIEN 2^{ème} médecin, a réussi à fédérer autour de lui, une solide équipe de professionnels de santé qui seront prochainement réunis dans la maison de santé.

L'installation d'un 3^{ème} médecin est pressenti à l'automne 2026.

Critères d'admission au cabinet médical, des nouveaux patients habitant dans la zone du code postal 39240 :

- *Si ce patient est en résidence principale, il sera accueilli au cabinet et pourra solliciter le médecin afin qu'il devienne son médecin traitant.*
- *Si ce patient est en résidence secondaire ou en court séjour, il pourra être accueilli au cabinet selon la disponibilité des rendez-vous mais ne pourra pas solliciter le médecin afin qu'il devienne son "médecin traitant".*

Ce projet a pu aboutir grâce à la solidarité des 13 communes participantes. Cela restera un bel exemple de collaboration entre élus, à l'heure où divisions et affrontements sont légion.

Les annuités de l'emprunt contracté par la commune seront quasiment couvertes par la perception d'un loyer en cours d'élaboration, auprès des professionnels de santé.

De nombreuses entreprises se succéderont au cours

des 12 prochains mois :

Les premiers « coups de pioches » début septembre ont concerné le dévoiement du réseau de chaleur de la chaufferie bois, auquel sera connectée la maison de santé.

Après sécurisation et fermeture du site, l'entreprise JSTP a effectué le terrassement.



Budget Maison de Santé

PLAN DE FINANCEMENT	
OPÉRATION	Coût HT
Acquisition terrain	12 000,00 €
Travaux dont mobilier	1 598 150,00 €
Mission de Maitrise d'œuvre	144 000,00 €
Mission contrôle technique	8 600,00 €
Mission coordination SPS	7 568,00 €
Etude de sols	3 555,00 €
Etude de sols complémentaire	2 270,00 €
Assurance dommage ouvrage	20 000,00 €
Dévolement réseau de chaleur	60 100,00 €
Travaux imprévus 3%	40 000,00 €
TOTAL	1 896 243,00 €
SUBVENTIONS SOLLICITÉES	
Subvention Etat au titre de la DETR ou DSIL ou FNADT (montant éligible 1 529 197 €) 27 %	412 883,00 €
Subvention Région au titre du programme "Centralité Rurale en Région" (montant éligible 1 598 150 €)	500 000,00 €
Subvention Région au titre du programme "Construction en bois local"	0,00 €
Subvention département au titre de l'aide aux territoires (montant éligible 1 598 150 €)	70 000,00 €
Subvention des autres communes du territoire	243 000,00 €
Subvention Terre d'Emeraude Communauté	30 000,00 €
TOTAL Subvention	1 255 883,00 €
Reste à charge commune	640 360,00 €
Annuité pour un projet d'emprunt de 640 000 € sur 20 ans au taux de 2,30 %	40 282,57 €

Attribution des marchés

LOTS	TRAVAUX	ENTREPRISES	MONTANT HT
1	Terrassement/VRD	JURA SUD TERRASSEMENT à Jeurre	120 254,78 €
2	Gros-œuvre	CONSTRUCTIONS TEDOLDI à Saint-Laurent-en-Grandvaux	248 481,63 €
3	Charpente & ossature bois Couverture & bardage tuiles - Bardage bois	GAUTHIER à Augisey	274 080,48 €
4	Étanchéité	SFCA à Ornans	33 213,10 €
5	Métallerie	BAVOYSI à Champagnole	31 823,00 €
6	Menuiseries extérieures bois-alu	PAGET à Lons le Saunier	112 618,05 €
7	Menuiseries intérieures bois	MENUISERIE BEAL à Montrevel-en-Bresse	85 199,76 €
8	Cloisons-Peintures-Isolation	BONGLET à Lons le Saunier	164 793,91 €
9	Revêtements de sols-Faïence	SCHIAVONE à Messia-sur-Sorne	77 319,20 €
10	Electricité-courant faible	PERNOT 3 E à Pont-de-Poitte	118 673,10 €
11	Chauffage-CVC-Plomberie	DETOUILLON à Bellignat	311 692,74 €
12	Ascenseur	OTIS à Longvic	20 000,00 €

BUDGET COMMUNAL 2025

SECTION DE FONCTIONNEMENT

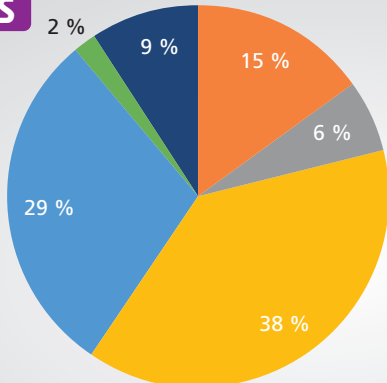
DEPENSES	MONTANT	RECETTES	MONTANT
CHARGES A CARACTERE GENERAL	442 830,00 €	EXCEDENT 2024	87 133,64 €
CHARGES DE PERSONNEL	319 013,00 €	ATTENUATIONS DE CHARGES	0,36 €
ATTENUATIONS DE PRODUITS	13 582,00 €	OPERATION D'ORDRE ENTRE SECTION	32 684,00 €
OPERATION D'ORDRE ENTRE SECTION	32 684,00 €	PRODUITS DES SERVICES	132 457,00 €
AUTRES CHARGES GESTION COURANTE	159 699,00 €	IMPOTS ET TAXES	528 981,00 €
INTERETS DE LA DETTE	81 025,00 €	DOTATIONS	401 007,00 €
CHARGES EXCEPTIONNELLES	0,36 €	PRODUITS DE GESTION COURANTES	216 024,00 €
PROVISIONS	1 000,00 €	REPRISES SUR PROVISIONS	1 000,00 €
TOTAL	1 049 833,36 €	TOTAL	1 399 287,00 €
VIREMENT DEGAGE POUR SECTION D'INVESTISSEMENT OU AUTOFINANCEMENT	349 453,64 €		
TOTAL SECTION DE FONCTIONNEMENT	1 399 287,00 €		1 399 287,00 €

SECTION D'INVESTISSEMENT

DEPENSES ET RECETTES NON AFFECTEES	DEPENSES	RECETTES
DEFICIT ANTERIEUR	258 995,92 €	
CAPITAL DES EMPRUNTS	175 300,00 €	
DEPOT ET CAUTIONNEMENT	1 500,08 €	350,80 €
VIREMENT DE LA SECTION DE FONCTIONNEMENT OU AUTOFINANCEMENT		349 453,64 €
EXCEDENT DE FONCTIONNEMENT		504 267,56 €
OPERATIONS D'ORDRE ENTRE SECTION	32 684,00 €	32 684,00 €
OPERATIONS PATRIMONIALES	1 652,00 €	1 652,00 €
FCTVA		440 000,00 €
TAXE D'AMENAGEMENT		13 000,00 €
PRODUIT DES CESSIONS		35 000,00 €
ATTRIBUTION COMPENSATION		7 631,00 €
CREDITS DE REPORT SUR NON AFFECTE 2024		57 000,00 €
TOTAL NON AFFECTE	470 132,00 €	1 441 039,00 €
OPERATIONS	DEPENSES	RECETTES
ACQUISITIONS		
ACQUISITION TERRAINS	5 000,00 €	
ACQUISITION MATERIELS	10 420,36 €	
ACQUISITION SIGNALISATIONS	3 000,00 €	
VOIRIE		
LIAISON DOUCE SORTIE NORD	160 000,00 €	
LIAISON DOUCE SORTIE SUD	160 000,00 €	
FORET - ENVIRONNEMENT		
PROGRAMME FORESTIER	2 300,00 €	
RESEAUX SECS ET HUMIDES		
RESEAU UNITAIRE RUE FERRACHAT	5 000,00 €	
DEVOIEMENT RESEAU DE CHALEUR PLACE DE LA POSTE	60 100,00 €	
REMPLACEMENT MAT D'ECLAIRAGE PUBLIC PLACE DE LA POSTE	860,00 €	
BATIMENTS		
BATIMENT 1 PLACE DE LA CHARITE	2 340,00 €	
BATIMENT 1 RUE DE LA CHAPELLE	2 580,00 €	
EGLISE	1 140,00 €	
BATIMENT 13 PLACE DE LA FONTAINE	7 700,00 €	
SALLE POLYVALENTE	5 495,00 €	
ESPACE SANTE	2 300 000,00 €	2 094 600,00 €
OPERATION HABITAT		
FACADES ET ARCADES	15 000,00 €	
REHABILITATION LOGEMENTS	17 300,00 €	
DEFENSE INCENDIE		
RUE JEAN DE CHALON	5 000,00 €	
CREDITS DE REPORT SUR OPERATIONS 2024	626 918,64 €	324 647,00 €
TOTAL OPERATION	3 390 154,00 €	2 419 247,00 €
TOTAL SECTION D'INVESTISSEMENT	3 860 286,00 €	3 860 286,00 €

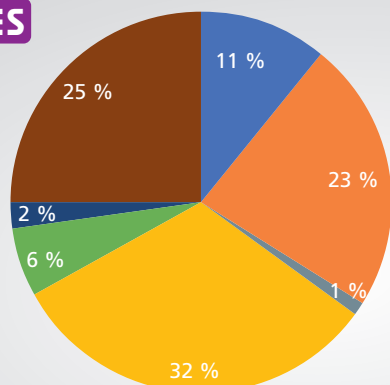
SECTION DE FONCTIONNEMENT : 1 399 287 €

RECETTES



- Atténuation de charges
- Loyers
- Excédent antérieur
- Impôts et taxes
- Dotations de l'État
- Neutralisation des amortissements
- Produit de services
- Reprise sur provisions

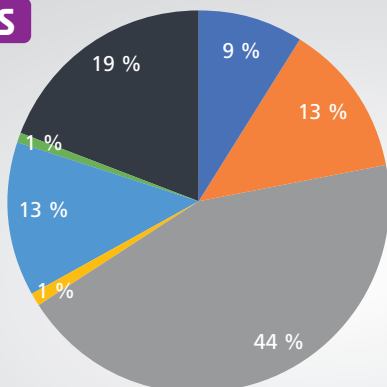
DÉPENSES



- Indemnités élus, participation SDIS, subventions aux associations, contribution SIVOM
- Charges de personnel
- Atténuation de produits
- Fournitures diverses, entretien bâtiments, terrains et bois, redevances et cotisations diverses
- Provisions
- Intérêts de la dette
- Dotations aux amortissements
- Autofinancement

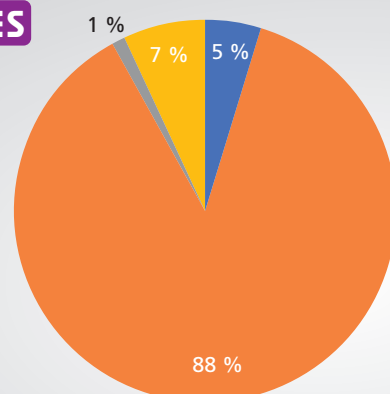
SECTION D'INVESTISSEMENT : 3 860 286 €

RECETTES



- Virement de la section de fonctionnement
- Dotations et taxe d'équipement
- Subvention d'équipement
- Dotations aux amortissements
- Excédent de fonctionnement
- Produit des cessions
- Opérations patrimoniales
- Attributions compensation
- Emprunt

DÉPENSES



- Remboursement de la dette
- Opérations d'équipements
- Neutralisation des amortissements
- Déficit antérieur
- Opérations patrimoniales

ADAPEMONT ET INSERTION

Insertion, réinsertion, retour à l'emploi, inclusion, des termes familiers mais souvent méconnus dans leur signification et application.

L'ADAPEMONT et ses multiples facettes d'animation du territoire, d'édition, de conservation du patrimoine, c'est aussi un atelier chantier d'insertion qui a employé 73 salariés en parcours d'insertion professionnelle en 2024 dans ses équipes vertes et ses recycleries.

Ce sont des prescripteurs habilités tels que France Travail, Mission Locale, Cap Emploi, les services sociaux du Département qui établissent un diagnostic socio-professionnel et orientent les personnes sur un chantier d'insertion sur la base de différents « critères » objectifs, à titre d'exemples :

- Demandeurs d'emploi de longue durée
- Bénéficiaires du RSA
- Personnes en situation de handicap
- Personnes sans solution de mobilité
- Parents isolés
- Majeurs de moins de 26 ans
- Seniors de plus de 50 ans
- Personnes sans hébergement ou ayant eu un parcours de rue
- Personnes placées sous-main de justice
- Personnes allophones
- Réfugiés statutaires

Les accompagnatrices socio-professionnelles de l'Adapemont étudient les candidatures, rencontrent les candidats avec les encadrants

lorsque des postes sont vacants et proposent des CDDI (Contrats à Durée Déterminée d'Insertion) aux personnes recrutées.

La rémunération des salariés en insertion est prise en charge par l'association avec des aides financées par l'Etat. Un accompagnement spécifique est financé par le conseil départemental.

Ces aides sont octroyées aux SIAE (structures d'insertion par l'activité économique) agréées.

L'accompagnement a plusieurs objectifs selon le parcours de vie des salariés

- ✓ **Etablir un projet professionnel et éventuellement trouver une formation, un stage ou un emploi qui correspond à celui-ci**
- ✓ **Découvrir le monde du travail, le travail d'équipe ou un domaine d'activité en particulier**
- ✓ **Reprendre confiance en soi**
- ✓ **Avoir un rythme de vie sociale et professionnelle, une meilleure hygiène de vie, un sens à son travail**
- ✓ **Trouver un logement**
- ✓ **Passer son permis de conduire pour accéder à la mobilité**
- ✓ **Apprendre à utiliser la langue française**
- ✓ **Avoir une capacité financière pour élaborer des projets personnels ou professionnels**



Journée de cohésion Adapemont

Durant leur(s) contrat(s), chaque salarié bénéficie d'un suivi socio-professionnel avec leur accompagnatrice et leur encadrant technique. Ces entretiens consistent à déterminer les objectifs et sous-objectifs de leur parcours ainsi que les moyens pour

les atteindre. Cela représente 25 % du temps de présence de la personne accompagnée, le reste du temps ils sont encadrés sur leur poste de travail par leur chef d'équipe dans le but de maîtriser les savoir-faire du métier exercé au sein de l'association et les savoir-être en entreprise.

“ *Malgré la vocation d'intérêt général, une évolution positive des parcours et des sorties, les structures d'insertion par l'activité économique font face à un contexte économique difficile avec des baisses de subventions, d'aides de l'Europe (Fond Social Européen), de l'Etat, du département, et des collectivités locales ce qui obligent les structures à réduire l'effectif de personnel accompagné.*

Le modèle économique devient difficilement supportable pour ces associations qui sont contraintes de raisonner plus économique que social !

Elles jouent pourtant un rôle primordial dans l'accompagnement des personnes en difficulté passagère, dans laquelle tout un chacun peut s'identifier.

Alors lorsque vous souhaitez faire un achat, pensez à nos recycleries ! ”

LA FNACA a honoré Édouard JACQUET

Un hommage à l'engagement et à la mémoire



La section locale de la FNACA (Fédération nationale des anciens combattants en Algérie, Maroc et Tunisie) s'est réunie à Arinthod pour son assemblée générale. Soixante-dix adhérents, dont dix-huit veuves d'anciens combattants, ont répondu

présent à cette rencontre placée sous le signe de la mémoire et de la solidarité.

Moment fort de la matinée, Édouard JACQUET, âgé de 90 ans, s'est vu remettre un diplôme d'honneur pour son engagement et sa fidélité

au devoir de mémoire. Une distinction chaleureusement applaudie par l'assistance.

Créée en 1958, la FNACA œuvre pour la reconnaissance des anciens combattants d'Afrique du Nord et pour la transmission des valeurs de paix et de fraternité. Ses membres perpétuent le souvenir des conflits d'Algérie, du Maroc et de Tunisie, tout en soutenant les veuves et familles.

La prochaine manifestation du secteur aura lieu le 19 mars à Arinthod, date symbolique de la fin de la guerre d'Algérie, au cours de laquelle un hommage sera rendu à tous ceux qui ont servi la France.

Annie TESSON et Gilles MAULET
de la Voix du Jura

« L'association foncière » est transformée en « commission des affaires rurales »

Les associations d'aménagement foncier ont été mises en place dans les années 60 ; elles avaient pour but, grâce à la perception d'une taxe de remembrement auprès des propriétaires de terrains, de financer les travaux connexes aux opérations dudit remembrement (notamment entretien, réparation et élagage des chemins d'AF).

Les AF sont des associations de droit privé et se gèrent de façon tout à fait autonome.

Il y avait deux AF, l'une à Arinthod, l'autre à Chisséria. Dans la même logique de fusion des communes, la question s'est posée de les regrouper. Les deux associations ont souhaité se dissoudre, sous conditions que la commune nouvelle gère les chemins ruraux avec

une commission forte et représentative des utilisateurs de ces chemins.

La commune s'est donc dotée d'une commission des affaires rurales ; cette commission regroupe des élus et des représentants des usagers des chemins ruraux (*propriétaires non agriculteurs, propriétaires agriculteurs, exploitants non propriétaires*).

Son rôle est de proposer les travaux à réaliser chaque année, les planifier, en assurer la surveillance et la réception.

Une taxe de voirie remplace désormais la taxe de remembrement ; cette taxe est payée non plus en fonction de la valeur des terrains mais de leur surface. Sa recette est de l'ordre de 7 000 €.

L'AVENIR DE LA FORÊT

L'avenir des forêts a été le sujet de plusieurs événements au cours du printemps 2025.

La médiathèque d'Arinthod a accueilli une conférence sur l'avenir des forêts publiques de Franche-Comté en présence d'experts, de représentants de l'ONF et d'élus locaux ainsi qu'une exposition instructive sur les forêts du Jura.



LA FORÊT COMMUNALE

La surface totale de la forêt communale sous régime forestier, est de 612 ha, composée des essences de feuillus et de résineux.

Un Plan d'Aménagement forestier est en cours avec l'ONF (Office National des Forêts) pour la période 2023-2042.

BILAN FINANCIER SUR L'ANNÉE 2025

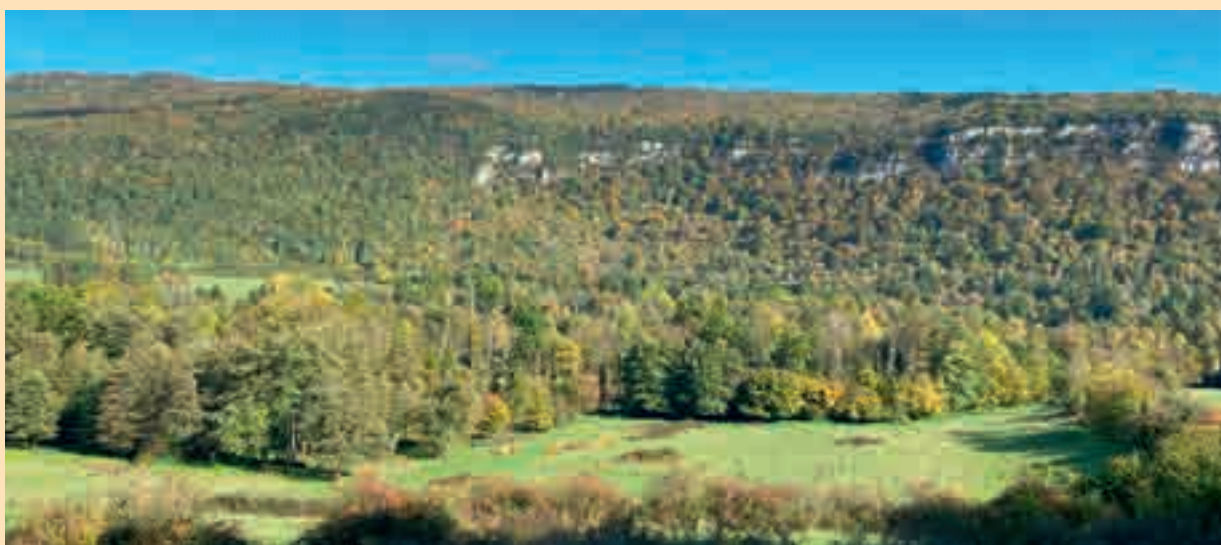
Dépense pour travaux :

- Travaux sylvicoles	2 019 € HT
- Travaux d'entretien <i>Débroussaillage manuel de la végétation, marquage peinture</i>	3 668 € HT

Vente de bois 96 568 € net

Frais

- Frais de garderie à l'ONF sur vente de 2024 <i>(correspondant à 12% sur les ventes de l'année précédente)</i>	2 345 €
- Contribution annuelle à l'hectare à l'ONF total	1 223 €



Protection de la forêt communale

La commune s'est équipée d'un dispositif de détection ultra précoce de feux de forêt, basé sur l'installation de 200 capteurs répartis sur les arbres de la forêt communale et reliés directement au SDIS pour une intervention rapide des équipes de pompiers. Grâce à ces détecteurs, il est désormais possible de surveiller les forêts à grande échelle, en disposant d'alerte en temps réel.

Cette opération d'un coût total de 26 480 euros a pu se réaliser grâce au soutien de l'Etat - France Fonds Vert (9 944 euros) et de la fondation « FRANSYLVA » (15 000 euros), ainsi qu'un effort commercial important de la société IOT services pour cette opération pilote en France.



VIGNES

La commune d'Arinthod possède un terrain de 600 m² sous les anciens remparts du château, idéalement exposé au Sud. Cet espace fut jadis à usage de jardin. Abandonné par les propriétaires, le lieu s'est embroussaillé avant que la commune ne le rachète. Après un énorme chantier d'aménagement par les bénévoles, il a été décidé d'y planter une vigne culturelle pour rappeler le vignoble du territoire.



Jacques CALLAND adjoint a pris en charge le projet, en collaboration avec **Gaël DELORME**, technicien viticole à la chambre d'agriculture du Jura.

Un long travail de repérage de restes de vignes dans les haies effectué par Gaël et Jacques sur une zone allant de Thoirrette à Légna en passant par Condes, Boutavent, Vosbles, Cornod, etc.... a permis de préparer une centaine de boutures qui ont été plantées dans une partie du site en 2022.

Ont été ajoutés quelques cépages cultivés en Petite Montagne au XIX^{ème} siècle : Chardonnay, Savagnin, Pinot Noir, Poulsard, Gamay, Mondeuse...

Le reste du site a été planté en 2023 avec des variétés actuelles : Voltis, Floréal, Sauvignon Gris.

Gaël DELORME a invité Léa GARCIN, animatrice du réseau des Partenaires de la Sélection

Vigne au sein de l'Institut Français de la Vigne et du Vin ; Max ANDRÉ, ancien professeur de biologie, botaniste originaire de Franche-Comté, président de la Société botanique de Franche-Comté, ampélographe amateur ; Thierry LACOMBE, ampélographe, professeur en retraite à SupAgro de Montpellier pour venir déterminer les anciennes variétés de la collection de la commune.

L'idée saugrenue de vouloir

rassembler les cépages utilisés après le phylloxéra sur la Petite Montagne a fait l'objet d'une attention particulière par les spécialistes viticoles en raison de la particularité de cette collection sur un territoire qui ne compte plus un seul pied de vigne. Durant 2 heures chaque plant a été méticuleusement examiné pour tenter de retrouver le nom ; les feuilles (denture), les poils fixés sur le revers des feuilles, les fleurs, les bourgeons, les grains, le bois (couleur) ont fait l'objet d'une observation attentive.

Si quelques noms ont été prononcés sans hésitation (Isabelle, Labrusca, Alicante, Baco), certains plants ont demandé une recherche dans la documentation des spécialistes et une nouvelle exploration sur place pour révéler la bonne identité.

Cette jeune vigne a donné sa première récolte transformée en jus il y a quelques semaines.



VOTRE ÉQUIPE MUNICIPALE



Service administratif



Nathalie DARIT

Secrétaire générale
Affaires générales
Marchés publics
Gestion du personnel
Finances



Sandrine PERRIN

Adjoint administratif
Comptabilité / Paye
Elections
Gestion locative



Aurélia LE BEC

Adjoint administratif
Etat-civil / Cimetière
CNI-PSP / Urbanisme
Communication
Gestion des salles

Service technique

ENTRETIEN
• Espaces verts
• Voirie
• Bâtiments
DENEIGEMENT



Gilles ESPASA

Agent de maîtrise



Pierre STEMPLER

Adjoint technique



Arnaud BAYET

Adjoint technique



Maxime DARCQ

Adjoint technique

Informaticien



Sandrine ESPASA

Adjoint technique
Entretien des locaux

Stagiaire

INAUGURATION DES VESTIAIRES DU FOOT

Le samedi 6 septembre, le stade Maurice Besson a été le théâtre d'un événement marquant pour le FC Petite Montagne : l'inauguration de ses nouveaux vestiaires.

Cette réalisation, fruit d'un travail collectif et d'un soutien financier significatif, a vu le jour grâce à l'engagement de la commune et à la mobilisation de divers partenaires.



L'inauguration a rassemblé de nombreuses personnalités, témoignant de l'importance de cet événement pour la commune. Le président du club, Nicolas CALLAND, a exprimé sa fierté face à cette nouvelle infrastructure. Les 180 licenciés bénéficieront désormais d'équipements modernisés répondant aux normes de sécurité actuelles.

Avec ces installations fonctionnelles, le FC Petite Montagne se positionne comme un acteur clé dans la promotion du football et du bien-être des jeunes sportifs.

La visite des locaux a permis aux invités de découvrir des espaces adaptés aux besoins des joueurs, favorisant ainsi un environnement propice à l'entraînement et à la compétition.

Ce nouvel équipement est une promesse de succès pour les futures générations de sportifs et un symbole fort de l'engagement de tous envers le développement du sport local.



SOUTIEN DE LA COMMUNE

*La commune d'Arinthod soutient et encourage
les activités extra-scolaires
notamment les voyages et les séjours :*

COLLÈGE

VOYAGE EN ANGLETERRE

Bénéficiaires : 14 élèves dont les deux parents sont domiciliés à Arinthod (150 €/élève)
1 élève dont un des parents est domicilié hors de la commune (75 €/élève)

Coût total : 2 175 €



ECOLE PRIMAIRE

VOYAGE DÉCOUVERTE À PARIS

Bénéficiaires : 14 élèves dont les deux parents sont domiciliés à Arinthod (110 €/élèves)
1 élève dont un des parents est domicilié hors de la commune (55 €/élève)

Coût total : 1 595 €



NOËL DES AINÉS

En 2024 : 231 bénéficiaires
dont 47 repas, 36 colis, 131 bons d'achat,
17 colis spécifiques maison de retraite

Coût total : 11 098 €

Pour 2025 : 232 bénéficiaires



Le frelon asiatique

Un fléau pour la population et la biodiversité :

Le 9 août, la commune a organisé une réunion d'information sur les dangers de cet insecte.

5 nids ont été découverts sur la commune en 2024, 3 ont été détruits. La prolifération des frelons étant explosive, il est nécessaire de faire de la lutte préventive en les piégeant, d'autant plus que chaque habitant qui a un nid dans sa propriété, est responsable d'une attaque de frelons sur un tiers.

**Un nid qui n'est pas détruit
c'est 20 nids l'année suivante
et 130 dans 2 ans.**

La commune a pris au sérieux ce nouveau parasite en organisant une information technique pour la population.

Le cycle de reproduction du frelon a été détaillé ainsi que sa source alimentaire : il est friand de fruits (poires, raisins, figes, pêches essentiellement), il a besoin également de protéines pour ses nombreuses larves qu'il trouve en capturant

des insectes (mouches, guêpes, papillons, libellules) et surtout les abeilles qu'il trouve en quantité devant les ruches.



À l'issue de la réunion, les participants se sont vu offrir un piège à fixer sur une bouteille plastique dans laquelle il suffit de verser un mélange de bière, sirop de cassis ou grenadine et de vin blanc.

Fleurissement

Arinthead a renouvelé ses "2 fleurs" au Label départemental des Villes et Villages Fleuris, valorisant la qualité de vie et le bien-être durable de la commune.

Le fleurissement contribue également à la mise en valeur du patrimoine, à l'implication citoyenne et au renforcement de l'attractivité résidentielle et touristique.

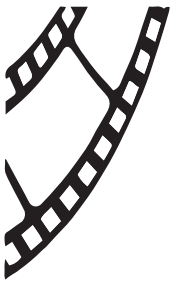


Notre écomusée "les outils d'autrefois"

La fédération nationale des musées d'agriculture et du patrimoine rural vient de référencer notre éco-musée.

C'est une belle récompense pour tout le travail accompli par les bénévoles. L'idée est née de la passion de Michel SUDAN pour sauvegarder les vieux outils puis a été reprise par l'association

présidée par Guy DUPUIS et le musée appartient désormais à la commune. C'est un bel exemple de l'élaboration et du développement d'un grand projet local.



Association cinéma

La section cinéma du Foyer Rural a débuté il y a une quinzaine d'années. Cette belle initiative permet aux habitants d'Arinthod et des environs d'aller voir une fois par mois une œuvre du 7^{ème} art.



L'aventure a commencé en 2010, avec à la présidence Eric JACQUEMIN, « à cette époque, nous étions encore à l'époque des bobines 35 millimètres, ce n'est que deux ans plus tard que nous sommes passés au numérique ».

Gilles ESPASA a repris la présidence ces deux dernières années avant de passer la main dernièrement à Joelle STALDER.

L'argent de la billetterie est entièrement reversé à l'association Ecran Mobile, (réseau de cinéma itinérant) et c'est grâce aux pâtisseries, confiseries et autres boissons vendues avant et après la projection, que le petit groupe de bénévoles motivés garnit un peu la caisse de l'association, leur permettant ainsi de payer la location de la salle et autres frais annexes.

Nous vous informons que suite à un public peu nombreux pour les projections réservées aux enfants, elles n'auront lieu que pendant les congés scolaires.

Deux films ont marqué les esprits jurassiens et ont permis de remplir la salle, « un ours dans le Jura » de Franck DUBOSC, et « Vingt Dieux » de Louise COURVOISIER, cinéaste jurassienne qui nous a fait le plaisir de venir rencontrer le public d'Arinthod et de répondre aux questions.

A noter qu'un autre record d'affluence a eu lieu grâce à un des plus grands succès de film français, « Intouchables », avec Omar SY et François CLUZET.

“ Un grand merci à tous les membres de cette association pour nos belles soirées du jeudi soir, passées à la salle Jeanne d'arc. ”



Nouvelle section du foyer rural

En septembre, sur l'initiative de Josiane VINCENT, une nouvelle section culturelle dénommée « apprentissage linguistique » et de perfectionnement de l'anglais pour adulte, a démarré.

Aujourd'hui, elle concerne l'anglais mais elle pourrait s'étendre à d'autres langues par la suite.

Les cours sont dispensés tous les jeudis des semaines scolaires par Esra, professeur d'anglais diplômée, dotée d'une bonne expérience auprès de différents publics, de tous âges et de tous niveaux.

Le succès est au rendez-vous et l'effectif est complet avec 26 personnes inscrites.

ÉCOLE PRIMAIRE

Cette année, les élèves de l'école primaire ont inventé une chanson sur l'air de « Magic in the air »
Cette chanson deviendra-t-elle l'hymne d'Arinthod ??!

A vous de chanter ! « Arinthod dans les airs »

C'est Arinthod dans les airs	•	Un gymnase de beaux vestiaires
Allez allez allez	•	Allez allez allez
Avec son bon moelleux	•	Un club vélo au top
Allez allez allez	•	Allez allez allez
Arinthod en est fier	•	D'vieux outils dans un musée
Allez allez allez	•	Allez allez allez
Smoby et PFC	•	Des vaches du bon comté
Allez allez allez	•	Allez allez allez

L'école primaire a également travaillé sur les médias. Les élèves de CM2 (2024-2025) ont réalisé un journal "Arinthod news" dans le cadre d'un projet "éducation aux médias" et surtout grâce à l'intervention de Yannis DRAPIER, journaliste indépendant.

Les jeunes ont rédigé des articles suite à des interviews de personnes ressources des richesses d'Arinthod. (SMOBY, PFC, fromagerie, musée des outils, gymnase, église, le comté, le moelleux d'Arinthod, la gentleman).



CONSEIL MUNICIPAL DES JEUNES : *une année d'actions*

*Au terme de cette première année de fonctionnement,
aussi bien les jeunes que les adultes les accompagnant, ont trouvé leurs marques.*



rité piétonne et routière : réflexion sur la mise en place de nouveaux passages piétons et de miroirs, amélioration de la circulation devant « Aux Berges de la Valouse » concernant les véhicules et surtout les piétons. Leur requête a été entendue par le Conseil Municipal qui va faire le nécessaire en accord avec le Département car il s'agit de travaux sur une route départementale.

Une commission « amélioration du cadre de vie » s'est également mise en place et se propose de réfléchir à embellir certains lieux dans le bourg considérés un peu sombres et tristes.

Les jeunes se sentent aussi très concernés par les cérémonies officielles et participent volontiers à celles-ci devant le monument au mort pour le 8 mai et le 11 novembre en lisant des textes.

Au mois de juin, une rencontre avec le CMJ d'Orgelet a été organisée sur la commune. Au programme : visite de l'usine SMOBY, visite du musée des outils d'autrefois suivies d'un goûter et d'un temps d'échange à la mairie.

Le premier maire du CMJ (Ahmet SAKALLI) ayant dû déménager dans l'Ain avec ses parents, une nouvelle élection au sein du conseil municipal des jeunes a élu un nouveau maire des jeunes : Titouan STOECKEL.

La première adjointe sortante, Célia LAOUSSE a été réélue.

Dès la première réunion plénière, les idées ont fusé. Les enfants avaient déjà réfléchi à des actions et des projets leur tenant à cœur.

Leurs priorités sont la sécurité piétonne, l'amélioration du cadre de vie des enfants et des adultes ainsi que la mobilité piétonne, cycliste et les moyens de transport.

**Pour organiser le travail,
des commissions sont créées :**

La commission « sport » s'occupe de lancer la création d'un club de basket, d'améliorer le skate park et le parc de jeux près de la poste ainsi que rouvrir le court de tennis derrière la poste.

La commission « sécurité » s'occupe d'améliorer la sécu-

Les nouvelles installations

Comme chaque année, nous vous informons des nouvelles installations

Noémie Gaillard, Ostéopathe



Cette jeune femme diplômée d'une école lyonnaise s'est installée dans les locaux de l'ancienne mairie de Chisséria.

Après 5 ans d'études en ostéopathie (dont une formation complémentaire en périnatalité), elle a choisi de s'installer dans une région qu'elle connaît bien. En effet, étant originaire d'Orgelet, il était naturel pour elle de s'installer en Petite Montagne.

Elle consulte sur rendez-vous, en passant par Doctolib. Le cabinet est fermé le jeudi, mais ouvert le samedi. 07 86 09 52 46

Christelle David, Praticienne en kinésiologie

Originaire d'Auxonne, elle a découvert la kinésiologie à travers une histoire personnelle et s'y est formée. Cette jeune femme qui travaille dans le social par ailleurs, a installé son cabinet de consultations à Arinthod afin de faire découvrir la kinésiologie en milieu rural. Cette pratique douce (non médicale) a une approche globale de l'être humain (corps, esprit, émotions), aide à dénouer des blocages, et favorise le bien-être.



Elle consulte une fois par mois sur rendez-vous à Arinthod, et accompagne les enfants, adolescents et adultes. 06 21 74 83 24

Laurie Machuraux, Psychologue



Diplômée d'un Master 1 en psychologie clinique et psychothérapie et d'un Master 2 en psychologie du sport, cette jeune femme est passionnée par l'analyse des comportements humains. Elle accompagne aussi bien les enfants que les adultes pour aller vers un mieux-être et apprivoiser ce qu'ils traversent. Son rôle est d'aider chacun à trouver ses propres clés de réussite, notamment à travers la gestion des émotions. Originaire de la région de Chalon, elle a eu un vrai coup de cœur pour Arinthod en 2022. Sa chaleur humaine, son atmosphère paisible et son dynamisme l'ont séduite.

Son souhait est que son cabinet soit un lieu où l'on se sente écouté, compris, et un peu plus léger en repartant. Elle est joignable par téléphone au 07 57 84 70 75 et par mail à laurie.m.psy@gmail.com

Léa Bretin, Psychologue

Cette jeune femme dynamique originaire du Jura est animée par la recherche d'explications et de compréhension face aux comportements et aux maux d'autrui, mais plus précisément face aux mal-être psychiques. C'est donc naturellement qu'elle s'est orientée vers la psychologie. Diplômée de l'université de Besançon depuis 2021, elle a d'abord exercé dans plusieurs institutions, comprenant la protection de l'enfance, le milieu judiciaire, ainsi que le handicap. Arinthod est une commune à taille humaine qui correspond au nouveau challenge que cela représente pour elle de s'installer en tant que psychologue libérale. Elle est soutenue dans ce projet par Laurie Machuraux, également installée à Arinthod.



Elle propose ses services en tant que psychologue tous les jeudis. Elle consulte au 3 place de la Charité à Arinthod. Coordonnées : 07 70 59 77 91 - bretinlea.psychologue@gmail.com

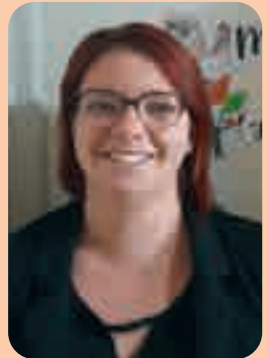
Les nouvelles installations

Mélanie Froissard - Orthophoniste

Mélanie est originaire de la Petite Montagne. Après avoir obtenu un Certificat de Capacité d'orthophoniste en 2024 et avoir acquis de l'expérience en tant que remplaçante, c'est assez naturellement qu'elle s'est rapprochée de ce territoire qui lui tient à cœur.

Elle a débuté son activité d'orthophoniste titulaire en cabinet libéral le 14 janvier 2025 et rejoindra les locaux de la maison de santé lorsque le projet sera terminé.

3 place de la Charité – 06 68 62 40 99



L'onglerie de Charline

Il y a tout juste un an, Charline ouvrait son onglerie rue de la prelette. Originaire de Viry, elle cherchait un local voisin d'un salon de coiffure.

Le local adossé au salon Mèliti'f était parfait pour cela, et il n'y a pas d'autre onglerie sur le secteur.

Les services proposés sont la pose de vernis semi permanent, le rallongement et la pose de gel. Et bien sûr le « nail art », l'art de décorer les ongles avec de minuscules motifs.

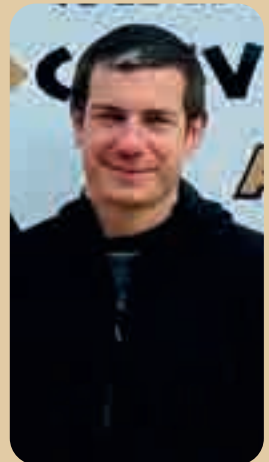
07 44 90 53 63

Florian Tisserand, nouveau charpentier à Arinthod

Depuis quelques années, Florian Tisserand habite Arinthod et a souhaité y exercer son activité.

Il s'est spécialisé dans plusieurs domaines du bâtiment, en particulier la charpente, mais aussi la couverture, l'ossature bois et la zinguerie. Passionné par son métier, il met son savoir-faire au service de ses clients pour des projets sur mesure et de qualité.

Contact au 06 47 77 12 30



Maison Armande, Fleuriste

Lauriane Cartier a récemment démarré une activité de fleuriste sous les arcades. Originaire du Vaucluse, c'est à Moirans qu'elle a posé ses valises il y a quelques années. Après avoir exercé différents métiers auprès des enfants, elle a repris le chemin de l'école (par correspondance) pour préparer son CAP de fleuriste qu'elle a passé et obtenu cette année. Suite à une rencontre avec une autre artisane d'Arinthod qui lui a vanté les beautés du bourg, elle a choisi de s'installer sous nos belles arcades.



Elle propose une gamme de fleurs coupées et de plantes en pots dans une démarche éco-responsable autant que possible (fleurs de la région quand c'est possible, emballages sans plastique ...). Elle propose également des parfums d'ambiance et des objets de déco fabriqués localement.

Boutique ouverte tous les jours sauf le lundi (voir horaires à la boutique)
Coordonnées : 03 65 67 09 70 maisonarmandefleuriste@gmail.com

Nos producteurs

Nous avons souhaité mettre à l'honneur tous nos commerçants et producteurs, à notre service, pour notre plus grande satisfaction

Bouillon de Culture



Sébastien propose toutes les semaines sur le marché, des œufs bio qui sont également en vente directe à la ferme de Chisséria. Sur son stand, vous trouverez également, les fameux champignons pleurotes et shitakés ainsi que des produits transformés tels que les champignons séchés, les pâtes aux œufs de la ferme et autres rillettes et gésiers maison.

Arrêt au stand impératif !

Papilles aromatiques

Nadège PERILLAT est productrice de plantes aromatiques Biscuiterie artisanale. Des produits sains et gourmands élaborés avec des ingrédients qu'elle cultive à Arinthod en agriculture biologique.

06 62 96 68 03

<https://papillesaromatiques.fr/>



Fruitière d'Arinthod

La fruitière d'ARINTHOD est une coopérative composée de 15 salariés et de 21 exploitations agricoles de la région qui mettent en commun leur production de lait afin de fabriquer le comté, le Moelleux d'Arinthod, du beurre et des faisselles. Sa production principale, le Comté, est un fromage aujourd'hui mondialement connu. La fruitière d'ARINTHOD a obtenu de nombreuses médailles, notamment dernièrement une médaille d'or au salon de l'Agriculture à PARIS en 2025.

Le Moelleux, production conçue et élaborée uniquement à la fruitière, est doux, crémeux et addictif ! 2 médailles d'OR obtenues au concours international de Lyon sont venues récompenser cet excellent fromage à consommer sans modération, aussi bien en plateau que cuisiné. Il a su se démarquer et il est aujourd'hui très sollicité par de nombreuses autres crèmeries. Vous pouvez également retrouver un large choix de produits locaux au sein du magasin. En bref, pour un moment de douceur laissez-vous tenter par un morceau de Comté et de Moelleux = plaisir garanti !

Retrouvez toute l'actualité sur la page facebook et découvrez prochainement son site internet.



Terra Luna

Ophélie et Louka, installés en culture certifiée biologique à Négliia depuis 5 ans, cultivent environ 0.8 ha en plein champs et sous tunnel. Leur production propose au printemps les plants puis les légumes de saison ainsi qu'un panel de plantes aromatiques et médicinales qui, une fois séchées sont transformées en tisanes et condiments alimentaires. Vous pouvez les retrouver :

- le lundi de 17h à 19h vente à la ferme à Négliia.
- le mardi matin au marché d'Arinthod
- le mercredi au sein de l'AMAP d'Orgelet : "Amap'tite montagne"
- Biocoop Lons le saunier et le marché paysan : tisanes



Nos commerçants

La Boucherie des Arcades

Pierre-Yves GENARD est véritablement le spécialiste de la viande de qualité. Avec son équipe, il vous propose un large choix de viandes locales, sélectionnées avec soin. Vous y trouverez également charcuteries et plats cuisinés faits maison et service traiteur pour vos buffets et tous vos événements.



Simple Pause,

Depuis 2022, Victor et Cécile ont aménagé une « simple pause » chaleureuse et conviviale où il est agréable de se retrouver entre amis bien au chaud à l'intérieur ou sur la terrasse au soleil, place de la Fontaine.

Vous pouvez entre autre y trouver les produits de la Française des jeux et une restauration sur place ou à emporter (snacking, menu du jour et désormais La Pinsa, pizza élaborée avec 3 farines).

Boulangerie Racine

C'est une belle équipe qui vous attend chaque matin aux aurores : Charlotte la patronne, Sébastien le vendeur et Enzo le boulanger. Ils vous proposent une grande diversité de pains au levain avec le savoir-faire d'un artisan adepte du « fait maison », des pâtisseries gourmandes, des viennoiseries salées et sucrées, chocolats, sandwiches, tartes salées... etc. Tout est confectionné avec des ingrédients locaux :

farines de Bourgogne Franche-Comté et fromages Comté et Morbier.



La boulangerie Racine est membre de l'association Jura, qui œuvre pour le développement du « Fabriqué Local ».

Aux berges de la Valouse

Chez Joce, aux Berges de la Valouse, ouvert depuis 2013, la patronne et ses deux employées vous accueillent 7 jours sur 7 et vous proposent une large gamme de services. Outre le bar et sa sympathique terrasse l'été, l'établissement vend tabac, cigarettes électroniques et produit à base de cbd, le Progrès et la Voix du Jura, les jeux d'argent (Française des Jeux et PMU).



Les clients peuvent aussi régler le péage d'autoroute, et les factures dues au Trésor Public, les cartes de pêche. Compte en ligne, timbres poste et fiscaux, tickets piscine, articles de souvenirs, carterie, et paquets cadeaux vous sont également proposés.

La Joce et son équipe vous recevront avec le sourire et vous donneront de précieux conseils.

Nos commerçants

salon Vitamine



Retrouvez Virginie et Laura, coiffeuses au salon Vitamine sous les arcades pour diverses prestations de coiffure femme, homme et enfant.

Possibilité de réserver en ligne pour un rdv sur l'application Planity.

Mélitif coiffure

Mélitine et Justine proposent tous les services habituels d'un salon de coiffure : coupe, couleurs, permanentes... pour les hommes, les femmes et les enfants.

Le petit plus : le lissage brésilien.



Arinth'Optic

Coralie vous accueille au magasin d'optique Arinth'OPTIC et propose plusieurs services : examen de vue sur ordonnance de moins de 3 ans, adaptation lentilles, garantie adaptation verres progressifs, déplacement à domicile sur demande, conseils personnalisés.



Un poil plus court

Fabienne PARSUS vous accueille désormais dans un espace plus spacieux et lumineux. Après un apprentissage qualitatif et formée récemment en naturopathie animale, Fabienne propose désormais des conseils pour améliorer la santé de vos compagnons à quatre pattes. L'espace propose également la garde d'animaux à domicile, des recommandations en soins et entretien, ainsi qu'un large choix d'accessoires pour chiens et chats, incluant des produits d'origine naturelle.



Hanami, massages, mieux être

Animée par une profonde bienveillance et titulaire d'un diplôme reconnu, Aurélien TISSOT vous invite à la découverte d'une approche globale de l'Être, d'une méthode adaptée à chacun, alliant intensité et douceur pour apporter un équilibre du corps et de l'esprit. Vous profiterez d'un moment dédié à la détente physique et mentale et à la reconnexion à soi. Après un temps d'échange sur ce qui motive votre besoin en massage, elle vous proposera le massage qui vous correspond le mieux.

Nos commerçants

Aux toiles du Nord

Patrick TOURNADRE vous accueille chaleureusement dans sa boutique authentique, sous les arcades, l'une des plus anciennes d'Arinthod.

Il vous propose un grand choix de vêtements pour hommes, femmes et bébés ainsi que du linge de lit de qualité. Tous ces articles de marques connues sont pour la plupart fabriqués en France à des prix très doux.



Proxi Confort

Laurent GRAND vous accueille tous les matins avec son large sourire dans sa boutique, rue de la Portelle. Vous y trouverez tout l'électroménager cafetières, bouilloires, grille-pain, appareils à raclette...etc ainsi que des sèche-linges, lave-linges, aspirateurs et autres réfrigérateurs et congélateurs, le tout aux tarifs très compétitifs du réseau PROXI CONFORT.



Laurent est également le spécialiste de la literie de qualité.

L'après-midi est consacrée aux livraisons et dépannage à domicile.

Garage de la Valouse



Le Garage de la Valouse vous propose ses services 3 rue fontaine du frêne - 39240 Arinthod - 03 84 48 03 05

- Station service TOTAL
- Mécanique toutes marques
- Carrosserie/peinture (cabine) / réparation jantes
- Dépannage PL/VL 7j/7 24h/24
- Achat/ vente auto/moto/quad/motoculture
- véhicule de prêt

Institut Audrey Lombardet

Audrey vous reçoit sur rendez-vous dans son institut accueillant et chaleureux, pour un moment de bien être.

C'est une gamme complète de soins du corps qui vous est proposée : forfait minceur, soin du visage, maquillage, gommage et modelage, ongles et soin d'épilation, associé à une résine de pin 100% naturelle selon la méthode Epiloderm, adapté à toutes les zones du corps, pour hommes et femmes.



U Express Arinthod



Le U EXPRESS d'Arinthod n'est pas qu'un commerce de proximité mais un lieu de vie sur Arinthod. C'est une équipe de 15 personnes soudées pour exercer leur métier dans la bonne humeur. Tous sont au service des fidèles clients, pour leur faire passer un agréable moment au sein du magasin.

Nos commerçants

Pharmacie Vuillemeys

25 Rue des Arcades, 39240 Arinthod - 03 84 48 01 21

Horaires : lundi 09:00-12:30 / 14:00-19:00
mardi 09:00-12:30 / 14:00-19:00
mercredi 09:00-12:30 / 14:00-19:00
jeudi 09:00-12:30 / 14:00-19:00
vendredi 09:00-12:30 / 14:00-19:00
samedi 09:00-12:30
dimanche Fermé



O'Brico



L'entreprise familiale MATERIAUX POMMIER, O'BRICO, France MATERIAUX, située en zone d'activité d'Arinthod depuis 19 ans, vous accueille et vous conseille en bricolage et matériaux de construction, ainsi que sur les sites de Val Suran, et Moirans en Montagne.

Le gérant Sylvain Pommier et toute son équipe, sont à votre disposition pour vous aider à réaliser tous vos projets.

Gamm vert

Dans leur commerce de proximité, Maurine et Denis vous proposent une grande gamme pour les agriculteurs et les particuliers autour des produits pour animaux et tout l'univers du jardinage en toutes saisons. Ils sauront également vous conseiller pour l'achat de savoureux produits régionaux et la confection de coffrets cadeaux.



Garage Mermet



- Entretien, réparation, diagnostic, pare-brise, carrosserie et préparation mécanique.
- Minibus 9 places en location pour vos déplacements en groupe (sportifs, familles, entreprises...).
- Prochainement, location de voitures pour répondre à tous les besoins du quotidien.
- Spécialisation compétition : suivi, assistance et préparation de voitures de rallye et de circuit.
- Une équipe passionnée et à l'écoute : conseil personnalisé, transparence et réactivité.
- Vente de véhicules neufs et d'occasion.

Nos commerçants

Jardival



Didier et Christophe vous accueillent dans le vaste magasin JARDIVAL situé en zone artisanale. Ils sauront vous conseiller pour nourrir, protéger et entretenir votre jardin, pour l'achat des végétaux adaptés à notre région, pour l'acquisition de matériel de motoculture. Vous y trouverez toutes les fournitures utilisées par les agriculteurs, les apiculteurs et les amateurs.

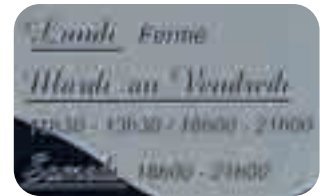
Karadeniz Kebab



Muharrem est présent depuis très longtemps sous les arcades. C'est un personnage accueillant et chaleureux qui vous propose de découvrir les saveurs authentiques de la cuisine turque dans un cadre convivial.

Spécialisé dans les kebabs, le Karadeniz Kebab met à l'honneur des viandes grillées de qualité, des légumes frais et des épices savoureusement parfumées.

Goûtez ses spécialités, telles que le kebab Adana, le kebab Urfa, ou encore de délicieux plats végétariens. Que ce soit en famille, entre amis ou entre collègues, vous y passerez un bon moment !



Maison Roncalli

Entre tradition artisanale, produits de qualité et animations culinaires modernes, la maison RONCALLI vous accompagne pour des moments savoureux, chaleureux et inoubliables.

Soit au magasin de vente proposant charcuteries maison, plats cuisinés et produits frais sélectionnés avec exigence, soit pour un service traiteur sur mesure pour tous vos événements festifs familiaux, amicaux ou professionnels, soit pour un braséro, expérience spectaculaire de viandes grillées à la flamme, de pièces marinées et d'accompagnements gourmands en direct devant les invités.



Hôtel Restaurant de la Tour

Depuis plusieurs décennies, le chef Eric, nous régale avec sa cuisine authentique et familiale. Il propose soit le plat du jour ou la carte de plats savoureux du terroir jurassien. L'établissement a été entièrement rénové et s'agrémenté pour la clientèle de l'hôtel, d'une piscine et d'un jardin sous les anciens remparts de la ville.



Les commerçants ambulants

La ferme du Brillat



Lætitia et Alex sont éleveurs d'une cinquantaine de chèvres sur de grands espaces à Maisod. Tous les mardis, nous pouvons acheter leurs excellents fromages sur le marché : frais, mi-secs ou secs et autres briques...

Passionnés par leur métier malgré les difficultés, ils sont ravis de vous accueillir à la ferme pour présenter leur activité.

Rotisserie Fontanelle

Tous les mardis, Patrick FONTANELLE nous régale avec ses poulets, jarrets de porcs, ribs, et autres rôtis et ballotins bien croustillants et juteux. Un plat cuisiné différent chaque semaine, est également proposé. Laissez-vous tenter...



Boulangerie Victorien

Depuis de très longues années et par tous les temps, Maxime est un fidèle du marché du mardi. Il nous propose un bon pain de campagne et les fameuses miches cuites au feu de bois. Vous y trouverez également viennoiseries et brioches pur beurre. Qui peut résister ?

La cuisine de Sandrine et Nadia

Food Truck à Arinthod !

**Retrouvez-les tous les mercredis,
entre La Poste et Super U.**

Été : 11h – 13h30 / 18h – 21h (voire plus)

Hiver : 11h – 13h / 18h – 20h30

Au menu : pizzas maison,
plat cuisiné différent chaque semaine,
et desserts gourmands.

**Réservation conseillée : 06 49 26 60 16
(Appel ou SMS, ça part vite !)**

Dans l'attente de vous régaler



Les commerçants ambulants

Plus belle la nuit

C'est une enseigne bien connue basée à Orgelet qui propose un large choix de canapés, fauteuils relax et une gamme de literie sommiers, matelas et oreillers sélectionnée pour leur bon rapport qualité prix. La livraison et l'installation sont offertes !



Gab'Rôtisserie



Dès le printemps, Gab'Rôtisserie reviendra tous les samedis de 10h à 13h30, place de la Poste. Il sera également présent les mercredis soirs sur Gigny et les jeudis soirs sur St Hymetière sur Valouse.

N'hésitez pas à le contacter en toutes saisons pour vos événements de particuliers, communal, collectivités, associations, mariages, anniversaires,...

Le Rucher de Sarroгна

Chaque automne, Claude LACROIX est présent tous les mardis sur le marché pour nous proposer son miel gourmand. Cet apiculteur amateur, est passionné par les abeilles et la biodiversité. Ses ruchers sont installés à Villeneuve dans un environnement en culture biologique. N'hésitez pas à savourer ce miel local !



Primeur du marché d'Ainethod

Depuis une quinzaine d'années, l'équipe du primeur « Le marché des étoiles » de Nantua vous accueille sur leur étal déployé sur la place de la fontaine tous les mardis et samedis.

Pour garantir la fraîcheur et la qualité, les approvisionnements en fruits et légumes proviennent du marché de gros de Lyon-Corbas, où est présent un carré de producteurs proposant leurs récoltes.

Tout au long de l'année, vous retrouvez un grand choix de fruits et légumes de saison et des conseils dans une ambiance conviviale de proximité.



Les commerçants ambulants



Stéphane Keller

C'est le plus grand stand de vêtements de la foire. Stéphane vient de Cramans et propose un très large choix de vêtements pour femme à des prix imbattables : Manteaux, parkas, doudounes, pulls, gilets, pantalons... Difficile de ne pas craquer !

Nadine Huguenin



Nadine vient de Beaurepaire en Bresse pour nous proposer un stand sur lequel vous trouverez un très large choix d'articles féminins : lingerie, pyjamas, chemise de nuit, leggings de qualité à des prix très attractifs.

Kirza Sawzer

Sur le stand coloré et chaleureux de Kirza, qui vient de Champagnole, sont proposés des vêtements féminins de qualité avec un large choix de pulls, gilets, manteaux, doudounes et imperméables souvent inspirés du style marin. Les clientes sont fidèles



Franck, le marchand de chaussettes

C'est ainsi qu'il se définit ! Personnalité discrète, c'est un spécialiste pour vous conseiller. Vous trouverez un large choix de chaussettes de travail, de sports, de loisirs ou de mode pour l'hiver et l'été de fabrication française ou portugaise à prix très attractifs.

Vous trouverez forcément chaussette à votre pied !



Les commerçants ambulants

Le spécialiste de l'horloge



La maison FOISSOTTE est installée depuis plusieurs décennies à St Laurent en Grand-vaux.

Monsieur FOISSOTTE répare, rénove tous les mécanismes des horloges, carillons, œil de bœuf, cartel et pendule de cheminée.

Hakawerk 39



Marina MOTHET vient de CRENANS pour nous proposer chaque mois la gamme bien connue des produits d'entretien HAKAWERK très attachés à la défense de l'environnement. A bord de sa boutique ambulante, elle visite également sa clientèle à domicile.



Chapi Chapo

Sylvaine BALLET possède depuis 3 ans une boutique au 46, rue St Désiré à Lons Le Saunier. Après avoir exercé dans le domaine de la santé, elle continue à prendre soin des gens en leur proposant une large gamme d'articles de qualité, pour la plupart fabriqués en France dans la Loire, pour être au chaud l'hiver et se protéger de la chaleur l'été : Chapeaux, bonnets, gants, foulards homme femme pour parfaire son élégance !

Choco'ru(pt) Artisan chocolatier



Depuis cet été, Michèle PELISSON nous régale avec ses chocolats artisanaux.

Chocolats fourrés, tablettes, fritures, sucettes, moulages, et même des pâtes de fruits à l'ancienne : tout est fait maison et sans produits chimiques !

Elle vous attend les jours de foire avec toutes ces gourmandises. 07 86 14 81 74

Grazia Signore Beignets sucrés et salés

Afi GUIDET profite de ses jours de congés pour venir vendre ses beignets sucrés et salés au marché.

Les beignets (peu) sucrés sont à déguster avec du beurre de cacahuète, de la pâte à tartiner, du sucre glace ou, plus surprenant, avec de l'avocat ou de la sauce pimentée.



Les acras de morue sont parfumés aux aromates de son jardin.

Beignets et acras, cuits sur place sont sans oeuf et sans lactose.

Un peu de poésie, écrite par deux habitants amoureux de notre village

Petite montagne



*Petite montagne qui est mienne
Monts de mes pensées,
Vaux du souvenir éternel ;
Charmante et sillonneuse valousienne,*

*Buis ancestraux de tes coteaux,
Tournés l'hiver par nos ruraux.
Dans tes fruitières naît le comté,
Ce fromage noble et raffiné.*

*Souvent le soir à toi je rêve,
Réconfort dans tes bras de verdure.
La nuit me semble alors moins noire,
Et l'existence un peu moins dure.*

*Petite montagne jurassienne,
N'étant pas né dans tes sillons,
Je n'en suis que plus ton compagnon,
De par mon cœur et de toute âme.*

*Nombreux villages éparpillés,
Comme champignons ont poussés.
Tes portes de granges sont voûtées,
Comme nos ancêtres l'ont été.*

*Tes habitants sont des figures,
Santons de belle allure,
Typés comme le nom de tes prés,
Attirants comme fleurs en été.*

*Tu as la « "Quinquenouille" »,
Le plongeur à grenouille,
Une reculée sans nom,
Où trône la Pierre Enon.*

*Des châteaux de toute part,
Témoins de notre histoire.
De sublimes belvédères,
Où la vue est princière.*

*Région d'Arinthod, tu as su me donner
Sans contrepartie ni échange,
La béatitude de l'ange,
La fraîcheur d'un baiser volé.*

*Je souhaitais te rendre hommage,
Par ces quelques mots apposés,
Qui soudain semblent misérables,
Devant ta naturelle beauté.*

Guy DUPUIS



*A ceux qui habitent ce village
Il y a des lieux qui ne sont pas seulement géographiques.*

*Ce sont des terres d'écoute.
Des villages où l'on sent que le silence a un cœur,
et que les pierres gardent en mémoire les pas partagés.*

*A vous qui habitez ce lieu –
vous n'avez pas seulement ouvert des portes.*

*Vous avez offert une attention,
une chaleur simple, une présence réelle.
Ce que nous avons tenté d'exposer ici,
ce n'est pas seulement de la peinture.*

*C'est un sentiment vital,
celui que sans lien, il n'y a ni regard,
ni souffle, ni joie possible.*

*Le lien – c'est ce qui nous tisse
et nous retient au bord du vide.
Il est ce fil invisible entre deux regards,
entre un geste et une réponse,
entre un tableau et celui qui s'y reconnaît.*

*Dans un monde qui se fragmente,
vous avez offert un lieu pour assembler les morceaux.*

*Que ce village continue d'être ce point d'ancrage ---
où l'art peut murmurer,
où les gens peuvent se retrouver sans masque,
où la vie peut respirer plus large.*

Merci de nous avoir permis d'essayer de dire l'indicible.

*De chercher le lien
Et peut-être, parfois, de le ressentir.*

Joseph GEOUI

Exposition de poterie et de peinture - Festival "musique au paradis" - Juillet 2025

UN PEU D'HISTOIRE ...

Le chemin de la batteuse

L'origine du chemin de la batteuse provient de l'implantation du hangar de la batteuse d'Arinthod dans l'actuel atelier "Les Sens du Bois".

Une batteuse est une machine agricole servant à battre les céréales à poste fixe pour séparer le grain de la paille.

Les agriculteurs d'Arinthod étaient membres du Syndicat de battage qui regroupait les villages de Savigna, Givria, Uгна, Négliа, Vogna, Chisséria et Chemilla.

Le battage en place a fonctionné jusqu'à la fin des années 1960.

Plusieurs agriculteurs d'Arinthod ont abandonné le syndicat pour acquérir en commun une moissonneuse batteuse au milieu des années 1960, qui a valu la dissolution du syndicat quelques années plus tard.



Nouvelle association "La Caboula"

La Caboula, c'est quoi ? En vieux jurassien, cela veut dire « l'abri, le refuge ».

L'association La Caboula a pour vocation de promouvoir l'entraide et la solidarité, en proposant de porter des actions collectives pour mieux vivre ensemble en Petite Montagne.

Plusieurs type d'actions sont en train de germer :

- Ouvrir un jardin partagé
- Ouvrir un café associatif
- Proposer des ateliers autour des jeux vidéos coopératifs et narratifs
- Proposer des ateliers autour des jeux de société

Une action a déjà eu lieu : la journée soupe. Sur la base de

dons de légumes, plusieurs soupes copieuses ont été préparées collectivement et

distribuées gratuitement ou à prix libre à une quarantaine de personnes.



Fête de la musique



Depuis Juin 1982, pour le solstice d'été, les musiciens sont conviés à descendre dans la rue et faire profiter de leur talent. C'est le ministère, du temps libre (j'adore le nom !) qui, pour la célébration de l'arrivée de François MITTERRAND au pouvoir, avait organisé un concert gratuit, avec le groupe Téléphone et Jacques HIGELIN. Ce concert avait réuni 100 000 personnes, et avait donné l'idée à Jack LANG de célébrer chaque année, le 21 Juin la fête de la musique. Bien lui en a pris.

Arinthod a suivi le mouvement, mais surtout a mis les bouchées doubles ces deux dernières années, et les habitants ont suivi. Notre place de la fontaine et ses arcades s'y prêtent à merveille, nos commerçants, bar, restaurants, traiteurs ont joué le jeu, et les musiciens étaient nombreux, de tout genre, chorales (Arinthod et Thoirette), groupes créés pour l'occasion (les casseroles cramées, le groupe Chœur d'Hommes...), joueur de viole, guitaristes, et groupes de rock. Le tout organisé aux petits oignons p a r

l'équipe "Animation" du conseil municipal, épaulées par quelques bénévoles.

Si le ciel nous avait fait une petite surprise en 2024, avec une légère averse en fin de soirée, il nous a gâté cette année avec un temps magnifique.

La volonté est maintenant de continuer, de travailler sur les axes d'améliorations. Nous nous devons d'être prêts pour accueillir plus de personnes et avoir une offre de musique cohérente, réfléchir aux emplacements et au timing, et travailler avec nos commerçants et restaurateurs pour être encore plus performants.

Merveilleux avenir !



Succès des Petits Marchés

Cette année, les Petits Marchés ont connu un franc succès, et ce, malgré le changement de lieu, passant de la place de la fontaine au terrain du boulodrome.

L'association des Etal'Acteurs se réjouit des résultats positifs de cette saison, qui a su rassembler les amoureux des produits locaux et des animations conviviales.



groupe "Balance ton folk". Les convives ont pu déguster des repas savoureux préparés avec des produits locaux, régaland les 200 personnes présentes.

Les Petits Marchés ne sont pas seulement un lieu d'échange et de vente, mais également un véritable moment de partage et de convivialité, renforçant les liens entre producteurs et consommateurs.

Les marchés ont réuni jusqu'à 16 producteurs et les visiteurs ont eu l'opportunité de découvrir une variété de produits frais et locaux.

L'événement a mis un point d'honneur à la sécurité, notamment pour les enfants, tout en offrant un cadre agréable à l'ombre des tilleuls. En cas de mauvais temps, le local des boulistes était disponible.

Les participants ont également eu la chance de profiter de magnifiques couchers de soleil, rendant l'expérience encore plus agréable.

Pour clore cette saison en beauté, le dernier vendredi a été marqué par une soirée festive. Le collectif de maraîchers locaux, agriculteurs et paysans a organisé un bal animé par le

L'association des Etal'Acteurs se tourne déjà vers l'avenir, espérant renouveler ce succès lors de la prochaine édition.



GENTLEMAN

Dimanche 31 août, la 26^{ème} édition de la Gentleman d'Arinthod s'est déroulée une nouvelle fois sous un soleil radieux. 122 équipes ont pris le départ.

Ce chrono de 34 km/h a été dominé par un duo de coureurs professionnels jurassiens en pulvérisant de près de 3 minutes l'ancien record.

Merci à Fabien DOUBEY et Théo DELACROIX pour leur participation, au président de la Section Cycliste d'Arinthod, JC PEYFORT et aux 50 bénévoles qui ont œuvré pour le succès de cette épreuve.



Journée citoyenne 2025

Mercredi 21 mai 2025, les élèves de l'école élémentaire et de l'école maternelle encadrés de leurs enseignants se sont tous mobilisés pour l'environnement et le cadre de vie de leur commune.



Du côté de l'école maternelle, ce sont 2,7kg de déchets ramassés vers la piscine, au parc et autour de la salle polyvalente et dans les rues autour de l'école. Un autre groupe a participé à l'embellissement de leur école avec la plantation de plants dans des bacs.

Chaque classe de l'école élémentaire s'est investie dans des actions concrètes et éducatives : visite de la recyclerie avec participation à des ateliers de sensibilisation autour du tri et du recyclage,

nettoyage et ramassage des déchets sur le sentier de la P'tite Boucle, décoration de l'école, plantation de fleurs, désherbage et nettoyage de la cour.

Nous ne pouvons que les féliciter pour leur participation et leur engagement en faveur de la protection de l'environnement.



Samedi 24 mai 2025, pour la neuvième année consécutive, la journée citoyenne a réuni 110 habitants et bénévoles de toutes générations, engagés pour l'embellissement de leur cadre de vie.



Ensemble, ils ont partagé un moment convivial, permettant de renforcer les liens et de faire connaissance avec de nouveaux habitants.

Répartis sur 7 ateliers, les bénévoles ont œuvré à l'entretien des espaces verts, de la vigne, ont ramassé les déchets, lavé fontaines et lavoirs, nettoyé le skate parc, repeint bancs et croix, trié les objets du musée des Outils d'autrefois, entretenu les sentiers et préparé le repas du midi.

La matinée s'est conclue dans une ambiance chaleureuse autour d'un repas partagé.

Un grand merci à tous pour cette initiative collective et responsable.



*Retrouvez
les activités
d'Arinthod !*

JOURS	ACTIVITES
LUNDI	Foot jeunes décembre à mars
	Athlétisme (enfants primaire et collège)
	Dessin d'observation et artistique adultes
	Foot séniors décembre à mars
	Gymnastique adultes
	Foot séniors / vétérans
MARDI	Aquagym
	Aquagym
	Randonnée (1 semaine/2)
	Ateliers le fil de la Petite Montagne
	Pétanque
	Cours enfants 6-14 ans / Initiation 2
	Gymnastique adultes
	Badminton
MERCREDI	Foot jeunes puis séniors - de décembre à mars
	Cours enfants 6-14 ans / débutants selon période
	Judo - enfants nés en 2018 et avant
	Judo - enfants nés en 2019 , 2020, 2021
	Sortie cyclo
	Dessin d'observation et artistique enfants
	Foot jeunes - décembre à mars
	Cours enfants 6-14 ans - initiation 1
	Tarot
	Gymnastique adultes
	Aquagym
	Aquagym
JEUDI	Chorale AVEINNA
	Aquagym
	Natation libre (ticket)
	Club sourire d'Automne
	Foot jeunes - de décembre à mars
	Cours adultes dès 14 ans / apprentissage
VENDREDI	Escalade
	Cours adultes dès 14 ans / perfectionnement
	Pétanque
	Randonnée (1 semaine/2)
	Cours enfants 6 - 14 ans - perfectionnement 4
	Cours enfants 6 - 14 ans - perfectionnement 3
	Foot seniors de décembre à mars
	Nageurs endurance
SAMEDI	Tennis - équipe hommes séniors
	Nageurs / 3 lignes d'eau (ticket)
	Jeunes sapeurs-pompiers
	Natation libre (ticket)
	Tennis - jeunes
	Sortie VTT Jeunes
	Sortie cyclo
	Badminton
DIMANCHE	Foot matchs (à St Julien jusqu'en décembre)
	Randonnée (1 semaine/2)
	Tennis - équipe femmes séniors
	Foot matchs (à St Julien jusqu'en décembre)

HORAIRES	LIEUX	RESPONSABLE
16h30 - 18h30	Stade / Salle polyvalente	Nicolas CALLAND 06 30 09 36 85
16h30 - 18h30	Gymnase	Aurélié 06 83 04 43 25 / Patrick 07 72 32 01 47
17h00 - 19h00	Atelier de la Tour Rue de la Poyat	Andréas SPITTELER 07 80 03 35 50
18h30 - 20h45	Stade / Salle polyvalente	Nicolas CALLAND 06 30 09 36 85
19h00 - 20h00	Dojo	Monique SUDAN 03 84 48 01 17 / Monique LAFONT 03 84 48 04 24
20h15 - 22h00	Stade / Gymnase	Nicolas CALLAND 06 30 09 36 85
8h30 - 9h15	Piscine intercommunale	Piscine 03 84 47 70 14 ou Terre d'Emeraude communauté 03 84 25 41 13
09h30 - 10h15	Piscine intercommunale	Piscine 03 84 47 70 14 ou Terre d'Emeraude communauté 03 84 25 41 13
après-midi		Martial REGIS 03 84 48 01 64
14h00 - 17h00	1 rue de la Chapelle	Myrtille BROCHOIRE 06 52 14 64 42
14h00 - 18h00	Boulodrome	Fabien CHARRIERE 06 11 94 32 09
16h30 - 17h15	Piscine intercommunale	Piscine 03 84 47 70 14 ou Terre d'Emeraude communauté 03 84 25 41 13
18h00 - 19h00	Dojo	Monique SUDAN 03 84 48 01 17 / Monique LAFONT 03 84 48 04 24
18h30 - 22h30	Gymnase	Yoan L'ORPHELIN 06 72 93 13 58
16h30 - 18h30	Stade / Gymnase	Nicolas CALLAND 06 30 09 36 85
13h45 - 14h30	Piscine intercommunale	Piscine 03 84 47 70 14 ou Terre d'Emeraude communauté 03 84 25 41 13
14h15- 15h30	Dojo	Aymeric RAVIER 06 76 33 75 59 / Charles BOUCHER 06 77 96 22 30
15h35- 16h20	Dojo	Aymeric RAVIER 06 76 33 75 59 / Charles BOUCHER 06 77 96 22 30
14h00 suivant météo		Julien PEYFORT 06 84 84 82 76
14h00 - 16h00	Atelier de la Tour Rue de la Poyat	Andréas SPITTELER 07 80 03 35 50
14h30 - 18h30	Stade / Salle polyvalente	Nicolas CALLAND 06 30 09 36 85
17h00 - 17h45	Piscine intercommunale	Piscine 03 84 47 70 14 ou Terre d'Emeraude communauté 03 84 25 41 13
à partir de 17h00	Salle foyer rural (Mairie)	Brigitte MAATI 06 76 73 08 62
18h15 - 19h50	Gymnase	GENERGYM Jérôme VUILLEMIN 03 84 48 53 84 - Jeannine GARCIA CARNET 03 84 48 06 06
18h00 - 18h45	Piscine intercommunale	Piscine 03 84 47 70 14 ou Terre d'Emeraude communauté 03 84 25 41 13
19h00 - 19h45	Piscine intercommunale	Piscine 03 84 47 70 14 ou Terre d'Emeraude communauté 03 84 25 41 13
19h00 - 21h00	Salle Aveinna (Mairie)	Henri LUQUET 03 84 35 73 44 Chef de chœur M-Ch. CHARBONNIER 06 08 37 14 02
8h30 - 9h15	Piscine intercommunale	Piscine 03 84 47 70 14 ou Terre d'Emeraude communauté 03 84 25 41 13
12h30 - 13h30	Piscine intercommunale	Piscine 03 84 47 70 14 ou Terre d'Emeraude communauté 03 84 25 41 13
14h00 - 18h00	Salle Foyer Rural (Mairie)	Elyane PIRON 03. 84 48 06 42 / 06 19 29 68 98
16h30 - 18h30	Stade / Gymnase / Salle Polyv.	Nicolas CALLAND 06 30 09 36 85
17h00 - 18h00	Piscine intercommunale	Piscine 03 84 47 70 14 ou Terre d'Emeraude communauté 03 84 25 41 13
17h30 - 20h30	Gymnase	Baptiste PERROTIN 06 21 88 00 83
18h00 - 19h00	Piscine intercommunale	Piscine 03 84 47 70 14 ou Terre d'Emeraude communauté 03 84 25 41 13
14h00 - 18h00	Boulodrome	Fabien CHARRIERE 06 11 94 32 09
après-midi		Martial REGIS 03 84 48 01 64
17h00 - 17h45	Piscine intercommunale	Piscine 03 84 47 70 14 ou Terre d'Emeraude communauté 03 84 25 41 13
18h00 - 18h45	Piscine intercommunale	Piscine 03 84 47 70 14 ou Terre d'Emeraude communauté 03 84 25 41 13
18h30 - 20h45	Stade / Gymnase / Salle Polyv.	Nicolas CALLAND 06 30 09 36 85
19h00 - 20h00	Piscine intercommunale	Piscine 03 84 47 70 14 ou Terre d'Emeraude communauté 03 84 25 41 13
à partir de 19h00	Gymnase	Damien RENAUD 07 72 03 35 76 - Anthony FILLOD 06 80 75 69 99
09h00 - 10h00	Piscine intercommunale	Piscine 03 84 47 70 14 ou Terre d'Emeraude communauté 03 84 25 41 13
09h30 - 12h00	Caserne des pompiers	Mélanie MASSON 06 64 05 33 76 - 03 84 48 06 51
10h00 - 12h00	Piscine intercommunale	Piscine 03 84 47 70 14 ou Terre d'Emeraude communauté 03 84 25 41 13
10h00 - 12h00	Gymnase	Damien RENAUD 07 72 03 35 76 - Anthony FILLOD 06 80 75 69 99
9h00		Jean-Christophe PEYFORT 06 87 13 05 94
14h00		Jean-Christophe PEYFORT 06 87 13 05 94 et Julien PEYFORT 06 84 84 82 76
14h00 - 16h30	Gymnase	Yoan L'ORPHELIN 06 72 93 13 58
après-midi	Stade	Nicolas CALLAND 06 30 09 36 85
la journée		Martial REGIS 03 84 48 01 64
9h00 - 17h00	Gymnase	Damien RENAUD 07 72 03 35 76 - Anthony FILLOD 06 80 75 69 99
après-midi	Stade	Nicolas CALLAND 06 30 09 36 85

ARINTHOD camping car

CAMPING-CAR PARK

ARINTHOD

BILAN DE LA SAISON ESTIVALE 2025

JUIN / JUILLET / AOÛT

EVOLUTION DU NOMBRE DE NUITS



CHIFFRE D'AFFAIRES

5 914 €

RETOMBÉES ÉCONOMIQUES

17 776 €

PART DE LA CLIENTÈLE ÉTRANGÈRE

22%

44%

TAUX DE
FREQUENTATION

4.7

NOTE CLIENT

1.5

DURÉE
MOYENNE DES
SEJOURS

4

NOMBRE DE
BONS PLANS

LES CHIFFRES DU RESEAU



+15%
de fréquentation



+ 600
aires ouvertes



2
millions de nuitées



pro.campingcarpark.com

02 52 80 20 17

suivi.partenaire@campingcarpark.com

Fibre



BFC fibre
avec Orange Concessions

la fibre prend la relève

Objet : Passage à la fibre optique – Le réseau de demain est disponible

Chères habitantes, chers habitants,

La mairie d'Arinthod et BFC Fibre sont heureux de vous informer que le réseau fibre optique, est disponible dans votre commune depuis plusieurs mois. Ce réseau est ouvert à tous les opérateurs commerciaux, vous permettant ainsi de choisir l'offre qui correspond le mieux à vos besoins.

Pourquoi passer à la fibre ?

Passer à la fibre, c'est adopter le réseau de demain comme déjà plus de 75% des logements Fouchérais, un réseau qui remplacera progressivement l'ancien réseau téléphonique. **Même si vous utilisez uniquement le téléphone, il est important de prévoir cette transition.**

Avec la fibre, bénéficiez d'une connexion internet ultra-rapide, stable et performante, capable de répondre aux besoins numériques croissants : télétravail, loisirs en ligne, éducation à distance, santé connectée et bien plus encore. Et si vous le souhaitez, vous pouvez conserver vos services actuels avec la performance de la fibre.

Que devez-vous faire ?

Pour passer à la fibre, nous vous invitons à contacter votre opérateur internet ou téléphonique. Celui-ci vous proposera une offre adaptée et procédera au raccordement de votre domicile au réseau fibre.

Nous vous encourageons à effectuer cette démarche dès maintenant afin de profiter des avantages de la fibre et de préparer votre foyer à l'avenir.

Pour plus d'informations sur le déploiement de la fibre dans le Jura, vous pouvez consulter les sites internet www.juranumerique.fr et www.bfcfibre.fr, ou contacter directement votre opérateur télécom.

Nous vous remercions de votre attention et restons à votre écoute pour toute question.

Cordialement,

Jean-Charles GROSDIDIER
Maire d'Arinthod
BFC Fibre
www.mairiearinthod.fr/

Laurent BLAIN
Directeur Général
www.bfcfibre.fr

Carte Avantages Jeunes

ICI
Cette année 76 cartes vont être offertes.
TA COMMUNE SE MOBILISE ET TE PROPOSE
chaque année
sur réservation avant la mi-juillet.

LA CARTE
AVANTAGES
JEUNES
2025 - 2026

3600 avantages
en Bourgogne-Franche-Comté
Renseigne-toi en mairie
AVANTAGESJEUNES.COM



Information Urbanisme



Vous envisagez une construction, une modification de l'aspect extérieur d'un bâtiment (façade, nouvelle ouverture, toiture, construction d'un appenti), une installation de clôture..., un permis de construire ou une demande préalable peut être nécessaire suivant le cas.

Avant de démarrer votre projet, consulter systématiquement les services de la mairie, car les prescriptions peuvent être différentes suivant le zonage de la commune : centre bourg, ancien, lotissement,...

**Propriétaires
Locataires**





Défibrillateurs



Communication



ETAT CIVIL



NAISSANCES

Le 01 février 2025 : Ayaz UYSAL
 Le 03 février 2025 : Léo GOBEAUT
 Le 26 février 2025 : Hugo LAGARDE VUITTON
 Le 23 avril 2025 : Auguste CHUARD
 Le 29 septembre 2025 : Rose LAFAY
 Le 17 octobre 2025 : Jenna BOULANGER
 Le 7 novembre 2025 : Molly MEIGNIER RUPANI

MARIAGES

Le 15 février 2025 : Alexandre LEITE et Alexia GROSDIDIER-BOYER
 Le 22 février 2025 : Nicolas GIROD et Bérangère MONARD
 Le 01 mars 2025 : Cyrille PICOD et Christelle VUILLEMIN
 Le 03 mai 2025 : Lionel MARTIN et Peggy LEQUESNE
 Le 20 juin 2025 : Niels CHARPILLON et Linda DELIA
 Le 12 juillet 2025 : Rémi DIETRE et Marjolaine CHAMOUTON
 Le 26 juillet 2025 : Pierrick LAFAY et Cécilia DETRAIT
 Le 15 novembre 2025 : Alain HUDECEK et Stéphanie CHARRIERE

DÉCÈS

Le 13 décembre 2024 : Eric BARTHOD (54 ans)
 Le 18 décembre 2024 : Marie-Louise BRUANDET (81 ans)
 Le 02 janvier 2025 : Noël HUMBERT (87 ans)
 Le 27 janvier 2025 : Georgette BEAUNE née JUANICO (89 ans)
 Le 08 février 2025 : Didier TAILLEFER (60 ans)
 Le 13 février 2025 : Claude BENOIT-GONIN (82 ans)
 Le 14 février 2025 : Malo CARTERON (17 ans)
 Le 25 février 2025 : Marie DAVID née PASTEUR (94 ans)
 Le 26 février 2025 : Matéo JACQUEMIN (20 ans)
 Le 04 mars 2025 : Jacques CHANUSSOT (72 ans)
 Le 12 mars 2025 : Marie RENAUD née MARTIN (92 ans)
 Le 20 mars 2025 : Hubert LAFONT (93 ans)
 Le 25 juillet 2025 : Christine GEORGE (57 ans)
 Le 18 août 2025 : Louis TOURNIER (88 ans)
 Le 28 août 2025 : Christian MERCIER (71 ans)
 Le 5 septembre 2025 : Serge DORTEL (94 ans)
 Le 24 septembre 2025 : Gaston LIGIER (96 ans)
 Le 3 octobre 2025 : Denise JOURNET née RUFFEY (86 ans)
 Le 13 octobre 2025 : Raoul CHAVET (79 ans)
 Le 16 octobre 2025 : Denise ROY née CHATEAU (92 ans)
 Le 19 octobre 2025 : Hélène CRETIN (73 ans)
 Le 30 octobre 2025 : Jacques BRUN (81 ans)
 Le 7 novembre 2025 : Eliane MONNIER née PASTEUR (99 ans)
 Le 13 novembre 2025 : Jean-Jacques NÉRON (78 ans)
 Le 19 novembre 2025 : Geneviève MICHAUD née JACQUEMIN (84 ans)

ASSOCIATIONS D'ARINTHOD

Foyer Rural

Président : Denis RENAUD
06 83 22 72 02

Associations Sportives

Judo club Arinthod St-Julien

Président : Aymeric RAVIER
06 76 33 15 59

Gymnastique Adultes

Monique LAFONT / Monique SUDAN
03 84 48 04 24 / 03 84 48 01 17

Section Cycliste

Président : J-Christophe PEYFORT
03 84 47 57 47

Section Badminton

Président : Yoan L'ORPHELIN
06 72 93 13 58

Tennis Club de la Petite Montagne

Damien RENAUD / Anthony FILLOD
07 72 03 35 76 / 06 80 75 69 99

Randonneurs de la Petite Montagne

Président : Martial REGIS
03 84 48 01 64

Section escalade

Président : Baptiste PERROTIN
06 21 88 00 83

Société de Football

Président : Nicolas CALLAND
06 30 09 36 85

Société de Boules

Président : Fabien CHARRIERE
06 11 94 32 09

Athlétisme (enfants primaire et collège)

Aurélien / Patrick
06 83 04 43 25 / 07 72 32 01 47

GENERGYM+

Président : Jérôme VUILLEMIN
03 84 48 06 06

Chasse Arinthod

Président : Jean-Michel GROS
07 88 23 26 14

Chasse Chisséria

Président : Nicolas FORT
06 52 40 79 39

Pêche : AAPPMA

Président : Michel FREVILLE
04 74 76 88 14

Associations Culturelles

Section cinéma

Présidente Joëlle STALDER
Chorale "l'Aveinna"

Président : Henri LUQUET
03 84 35 73 44

Chef de chœur :

Marie-Christine CHARBONNIER
06 08 37 14 02

Travailleurs Turcs

Président : Ziya GORMEZ
03 84 48 59 38

Association des

Croqueurs de Pommes

Président : Jacques CALLAND
03 84 48 05 97

Les Etal'acteurs

Membre : Ophélie SEBBAN
06 25 05 22 74

Association Jeanne d'Arc

Président : Guy DUPUIS
03 84 48 55 90

Les Amis de l'Orgue

Président : Paul GUILLOT
04 74 76 80 78

Musique au paradis

Président : Dagoberto LINHARES
03 84 48 00 27

Les outils d'autrefois

Président : Guy DUPUIS
03 84 48 55 90

Club tarot

Présidente : Brigitte MAATI
06 76 73 08 62

Sourire d'automne

Présidente : Elyane PIRON
03 84 48 06 42 / 06 19 29 68 98

Association « Aller à l'école : Espoir à Kisangani »

Président : Jacques POULET
03 84 35 72 42 / 06 30 24 00 35

La Caboula

Membre : Rémy LOPEZ
07 43 69 14 07

Santé / Social

Sapeurs-pompiers

Chef de centre : Mélanie MASSON
03 84 48 06 51

Donneurs de Sang

Président : Jacques RAVIER
03 84 48 03 25

Association Entraide

Présidente : Josiane ROTA
03 84 44 22 95

Croix Rouge

Responsable : Kay PHILPOTT
03 84 35 51 89

ADMR

03 84 48 59 74

FNATH

Président : Pascal HARLAUT
03 84 48 41 18

Le Fil de la Petite Montagne

Présidente : Myrtille BROCHOTTE
06 52 14 64 42

La Joie de Vivre

Présidente : Albine COMTE
03 84 35 18 18

Secours catholique

Responsable : Jeanine CLINAT
06 37 59 77 87

Souvenir

Anciens d'Afrique du Nord

Président : Philippe JANOD
03 84 48 00 18

Souvenir Français

Président : Martial REGIS
03 84 48 01 64

INFOS PRATIQUES

SANTÉ / SOCIAL

CABINET MÉDICAL

Docteur Pierre GAILLARD 03 84 48 00 14

Docteur Elise STEPIEN

MÉDECIN DE GARDE

3966

La nuit de 20h à 8h

Le week-end du sam. 12h au lun. 8h

Les jours fériés de 8h à 8h le lendemain

CABINET DES INFIRMIÈRES

Noémie BOUILLLOUX 03 84 48 01 03

CABINET DENTAIRE

Docteur Lipsa VASILICA 03 84 48 07 97

DENTISTE DE GARDE

3966

Tous les dimanches et jours fériés : 10h-12h

OSTÉOPATHE

Jeewan ROFFAT 07 68 28 71 15

Noémie GAILLARD 07 86 09 52 46

KINÉSITHÉRAPEUTES

Pierre GIRO 09 71 27 93 52 / 06 51 03 95 02

Clément FRANSOLETT 09 71 27 93 52

Cristina ALBERT-MONTALS 09 71 27 93 52

Bernard GRANDMOUGIN 07 86 91 91 16

KINÉSIOLOGUE

Christelle DAVID 06 21 74 83 24

PSYCHOLOGUE

Laurie MACHURAU 07 57 87 70 75

Léa BRETIN 07 70 59 77 91

ORTHOPHONISTE

Mélanie FROISSARD 06 68 62 40 99

SAGE FEMME

Christelle PELTIER 06 46 26 13 88

ESTHÉTICIENNE-ENERGÉTICIENNE

Audrey LOMBARDET 06 48 51 24 22

PRATICIENNE EN MASSAGE BIEN-ÊTRE

HANAMI - Aurélie TISSOT 06 34 55 35 45

PHARMACIE VUILLEMEY

ADMR 03 84 48 01 21

03 84 48 59 74

URGENCES

POMPIERS

18

GENDARMERIE

17

SAMU

15

ZONE BLANCHE

112

AUTRES SERVICES

MAIRIE

03 84 48 00 67

contact@mairiearinthod.fr

Service urbanisme urbanisme@mairiearinthod.fr

www.mairiearinthod.fr

Lun., mar. et jeu. : 8h30-12h / 13h30-18h

Ven. : 8h30-12h / 13h30-17h30 - Mer. : 8h30-12h

TERRE D'EMERAUDE COMMUNAUTÉ

03 84 25 41 13

MAISON FRANCE SERVICES

03 84 48 75 86 / efs-arinthod@terredemeraude.fr

SYNDICAT A LA CARTE / SERVICE DES EAUX

03 84 48 07 15 / arinthod.syndicat@orange.fr

Mardi 8h00-12h

LA POSTE

03 84 24 24 79

Du lun. au ven. 9h-12h

MÉDIATHÈQUE

03 84 48 82 61

Mar. : 9h30-12h30 / 15h-18h

Mer. et ven. : 9h30-12h30 / 14h-18h

Sam. : 9h30-13h30

NOTAIRE MAÎTRE MEYNIAL DESMARE

03 84 48 00 06

DÉCHETTERIE

03 84 48 50 33

RECYCLERIE

07 49 32 07 15

Mar. 9h-12h - Mer. 13h30-16h30 - Sam. 9h-12h / 13h30-16h30

RAMASSAGE ORDURES MÉNAGÈRES :

Bacs gris et bleus : le mercredi des semaines impaires à partir de 5h

ÉCOLE MATERNELLE

03 84 48 07 72

ÉCOLE PRIMAIRE

03 84 48 07 71

COLLÈGE BICHAT

03 84 48 00 41

CENTRE DE LOISIRS

03 84 48 05 55

(Période scolaire et vacances)

Horaires vacances scolaires : Du lundi au jeudi : 7h00 - 18h30 - Vendredi : 7h00 - 18h00

MICRO CRÈCHE ABRAPA ENFANCE

07 85 16 07 07 / 03 84 45 00 45

EHPAD ARINTHOD

03 84 35 18 18

TAXI "LA PIERRE ENON"

03 84 48 59 88

BG TAXI

06 20 54 16 36